

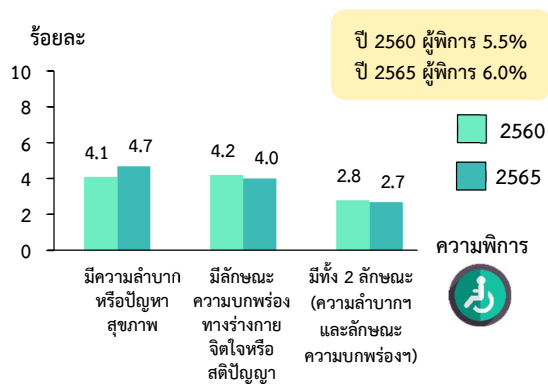
สำนักงานสถิติแห่งชาติ จัดทำการสำรวจความพิการครั้งแรกในปี 2545 และจัดทำอย่างต่อเนื่องทุก 5 ปี สำหรับการสำรวจปี 2565 นี้เป็นครั้งที่ 5 มีวัตถุประสงค์เพื่อเก็บรวบรวมข้อมูลเกี่ยวกับผู้พิการ การเข้าถึงสวัสดิการและบริการจากภาครัฐ การใช้คอมพิวเตอร์และอินเทอร์เน็ต รวมทั้งข้อมูลผู้ดูแลของผู้พิการที่มีความลำบากในการดูแลตนเอง จากครัวเรือนตัวอย่างจำนวน 88,723 ครัวเรือน โดยเก็บรวบรวมข้อมูลในช่วงเดือนตุลาคม - ธันวาคม พ.ศ. 2565

การสำรวจความพิการ พ.ศ. 2565 ได้นิยามผู้พิการ คือ ผู้ที่มีความลำบากหรือปัญหาสุขภาพ ซึ่งทำให้เกิดข้อจำกัดในการทำกิจกรรม หรือผู้ที่มีลักษณะความบกพร่องทางร่างกาย จิตใจ หรือสติปัญญา อย่างน้อย 1 อย่าง ซึ่งสรุปผลการสำรวจที่สำคัญได้ดังนี้

1. ผู้พิการ

ผู้พิการเพิ่มขึ้นเล็กน้อยจาก 5 ปีที่แล้ว จากการสำรวจ พบว่า ผู้พิการเพิ่มขึ้นจากร้อยละ 5.5 ปี 2560 เป็นร้อยละ 6.0 ในปี 2565 โดยเพิ่มขึ้นในกลุ่มผู้ที่มีความลำบากหรือปัญหาสุขภาพจากร้อยละ 4.1 เพิ่มเป็นร้อยละ 4.7 ซึ่งส่วนใหญ่ผู้พิการมีความลำบากในการเคลื่อนไหว ได้แก่ การเดิน การเคลื่อนไหวร่างกายส่วนบน (การหยิบสิ่งของ การยกขวดน้ำ) และการลุกจากการนอนเป็นท่าหนึ่ง สำหรับผู้พิการที่มีความลำบากหรือปัญหาสุขภาพ และลักษณะความบกพร่อง มีร้อยละ 2.7

แผนภูมิ 1 ร้อยละของผู้พิการ จำแนกตามความพิการ^{1/}
พ.ศ. 2560 และ 2565

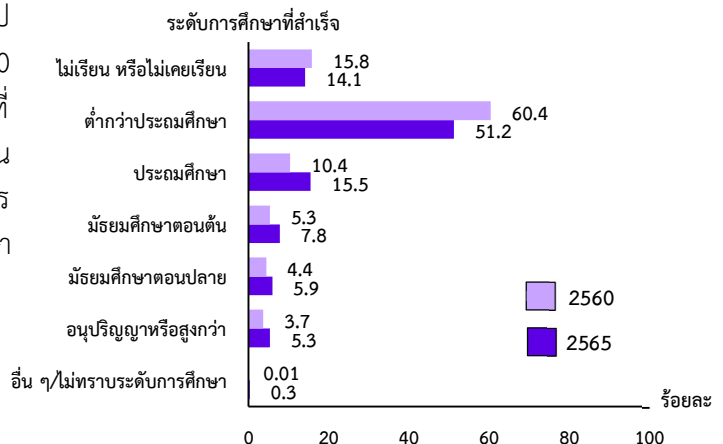


1/ ตอบได้มากกว่า 1 ประเภท

2. ระดับการศึกษาที่สำเร็จของผู้พิการอายุ 5 ปีขึ้นไป

ผู้พิการมีแนวโน้มได้รับการศึกษาคงที่มากขึ้นและจบการศึกษาในระดับที่สูงขึ้น ผลการสำรวจพบว่าผู้พิการอายุ 5 ปีขึ้นไปได้รับการศึกษาเพิ่มขึ้นจากร้อยละ 84.2 ในปี 2560 เป็นร้อยละ 85.9 ในปี 2565 และมีผู้พิการที่จบการศึกษาระดับประถมศึกษาขึ้นไปไม่เพิ่มสูงขึ้นในทุกระดับการศึกษา อย่างไรก็ตามยังมีผู้พิการมากกว่าครึ่งหนึ่งที่ได้รับการศึกษาน้อยกว่าประถมศึกษาหรือไม่ได้รับการศึกษา

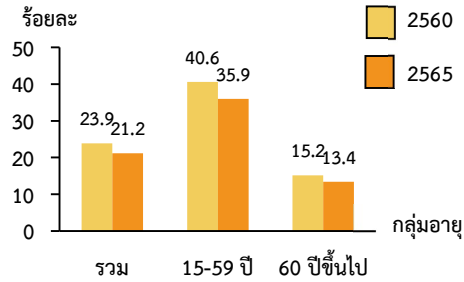
แผนภูมิ 2 ร้อยละของผู้พิการอายุ 5 ปีขึ้นไป จำแนกตามระดับการศึกษาที่สำเร็จ พ.ศ. 2560 และ 2565



3. การทำงานของผู้พิการอายุ 15 ปีขึ้นไป

การทำงานของผู้พิการมีแนวโน้มลดลงในปี 2565 เมื่อพิจารณาการทำงานของผู้พิการอายุ 15 ปีขึ้นไป (ในช่วง 12 เดือนก่อนวันสัมภาษณ์ คือ ต.ค. 2564 – พ.ย. 2565) พบว่า ผู้พิการที่ทำงานมีเพียง 1 ใน 5 (ร้อยละ 21.2) โดยผู้พิการในวัยทำงาน (อายุ 15 – 59 ปี) ที่มืงานทำมีร้อยละ 35.9 ส่วนผู้พิการที่เป็นผู้สูงอายุ (อายุ 60 ปีขึ้นไป) มืงานทำเพียงร้อยละ 13.4 โดยร้อยละผู้พิการที่ทำงานในปี 2565 ลดลงจากปี 2560 ทั้งในวัยทำงาน และวัยสูงอายุ

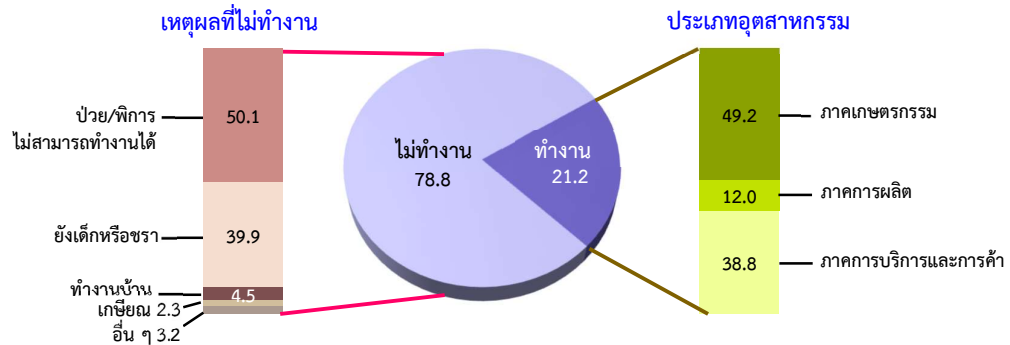
แผนภูมิ 3 ร้อยละของผู้พิการอายุ 15 ปีขึ้นไปทำงาน จำแนกตามกลุ่มอายุ พ.ศ. 2560 และ 2565



หมายเหตุ: การทำงาน หมายถึง ทำงานตั้งแต่ 1 ชั่วโมงขึ้นไป โดยได้รับค่าตอบแทนเป็นเงินสด/สิ่งของ หรือเป็นผู้ช่วยธุรกิจในครัวเรือน รวมทั้งผู้ที่ไม่ได้ทำงาน/ทำงานน้อยกว่า 1 ชั่วโมงแต่ปกติมีงานประจำ

เมื่อพิจารณาประเภทงานที่ผู้พิการทำในปี 2565 พบว่า ประมาณครึ่งหนึ่งของผู้พิการที่ทำงาน (ร้อยละ 49.2) ทำงานในภาคเกษตรกรรม รองลงมา คือ ภาคบริการและการค้า (ร้อยละ 38.8) และภาคการผลิต (ร้อยละ 12.0) สำหรับกลุ่มผู้พิการที่ไม่มืงานทำ มีเหตุผลเนื่องจากป่วย หรือพิการจนไม่สามารถทำงานได้ (ร้อยละ 50.1) รองลงมา คือ ยังเด็กหรือชรา (ร้อยละ 39.9) และทำงานบ้าน (ร้อยละ 4.5) ตามลำดับ

แผนภูมิ 4 ร้อยละของผู้พิการอายุ 15 ปีขึ้นไป จำแนกตามการทำงาน ประเภทอุตสาหกรรม และเหตุผลที่ไม่ทำงาน พ.ศ. 2565

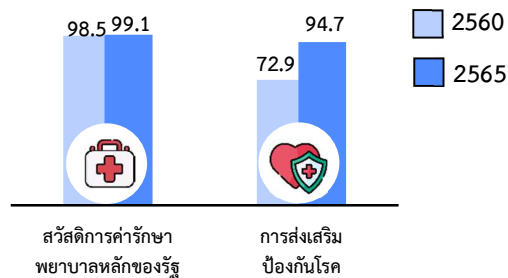


หมายเหตุ : เหตุผลอื่น ๆ ที่ไม่ทำงาน เช่น เรียนหนังสือ ผลกระทบจากการแพร่ระบาดของโรคโควิด-19 และดูแลคนป่วย/ผู้พิการ/เด็ก/ผู้สูงอายุ เป็นต้น

4. การได้รับสวัสดิการจากภาครัฐ

ผู้พิการเข้าถึงสวัสดิการคำรักษาพยาบาลหลักของรัฐบาลและการส่งเสริมป้องกันโรคอย่างทั่วถึง ผลการสำรวจพบว่าผู้พิการในปี 2565 ได้รับสวัสดิการคำรักษาพยาบาลหลักของรัฐบาล และการส่งเสริมป้องกันโรคเกือบทุกคน (ร้อยละ 99.1 และ 94.7 ตามลำดับ) โดยผู้พิการได้รับสวัสดิการครอบคลุมเพิ่มขึ้นจากปี 2560 อย่างเห็นได้ชัด

แผนภูมิ 5 ร้อยละของผู้พิการที่ได้รับสวัสดิการจากภาครัฐ จำแนกตามสวัสดิการจากภาครัฐ พ.ศ. 2560 และ 2565



หมายเหตุ : การส่งเสริมป้องกันโรค เช่น การตรวจสุขภาพประจำปี ตรวจคัดกรองเบาหวาน และการฉีดวัคซีน เป็นต้น

และเมื่อสอบถามถึงความต้องการสวัสดิการจากภาครัฐแต่ยังไม่ได้รับ ในสวัสดิการ 4 ประเภท ได้แก่ 1) ความต้องการการตรวจรักษาพยาบาล 2) ความต้องการการฟื้นฟูสมรรถภาพ 3) ความต้องการอุปกรณ์ อวัยวะเทียม หรือเครื่องช่วยคนพิการ และ 4) ความต้องการความช่วยเหลือและสวัสดิการอื่น ๆ นั้น พบว่ายังมี ผู้พิการที่มีความต้องการแต่ยังไม่ได้รับการตอบสนองในสวัสดิการแต่ละประเภท ดังนี้

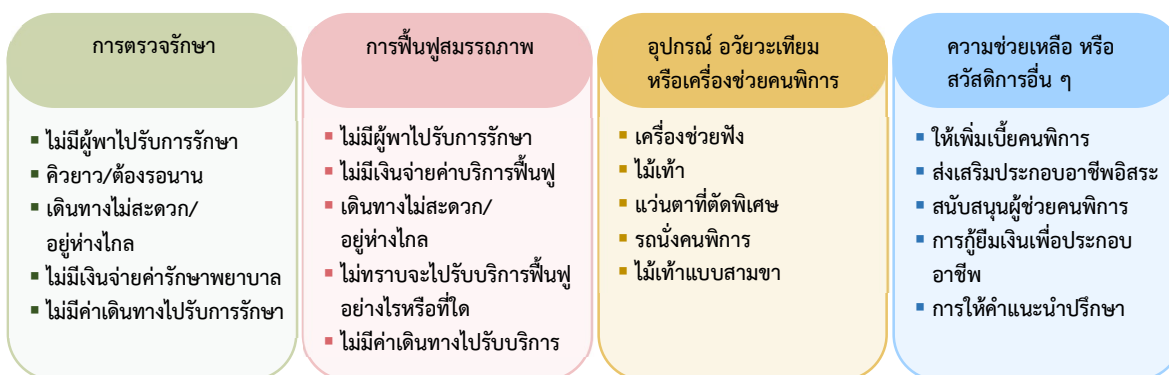
ผู้พิการที่มีความต้องการการตรวจรักษาพยาบาลแต่ยังไม่ได้รับบริการมีร้อยละ 4.1 ผู้พิการที่ต้องการ การฟื้นฟูสมรรถภาพแต่ยังไม่ได้รับมีร้อยละ 9.2 เนื่องจากไม่มีผู้พาไปรับบริการมากที่สุด ส่วนผู้พิการที่มี ความต้องการอุปกรณ์ อวัยวะเทียม หรือเครื่องช่วยคนพิการ แต่ยังไม่ได้รับจากภาครัฐ (ในรอบ 5 ปีก่อนวันสัมภาษณ์) มีร้อยละ 16.6 ซึ่งอุปกรณ์ฯ ที่ผู้พิการกลุ่มนี้ต้องการ 5 ลำดับแรก คือ เครื่องช่วยฟัง ไม้เท้า แวนตาที่ตัดพิเศษ รถนั่งคนพิการ และไม้เท้าแบบสามขา

นอกจากนี้ผู้พิการมากกว่า 1 ใน 3 (ร้อยละ 37.2) ยังมีความต้องการแต่ยังไม่ได้รับความช่วยเหลือ และสวัสดิการอื่น ๆ จากภาครัฐ เช่น ให้เพิ่มเบี้ยคนพิการ ส่งเสริมประกอบอาชีพอิสระ สนับสนุนผู้ช่วย คนพิการ การกู้ยืมเงินเพื่อประกอบอาชีพ และการให้คำแนะนำปรึกษา เป็นต้น

แผนภูมิ 6 ร้อยละของผู้พิการที่มีความต้องการสวัสดิการจากรัฐแต่ยังไม่ได้รับ จำแนกตามสวัสดิการที่ต้องการ พ.ศ. 2565



ปัญหาอุปสรรค หรือสวัสดิการที่ผู้พิการต้องการได้รับแต่ยังไม่ได้รับ 5 อันดับแรก

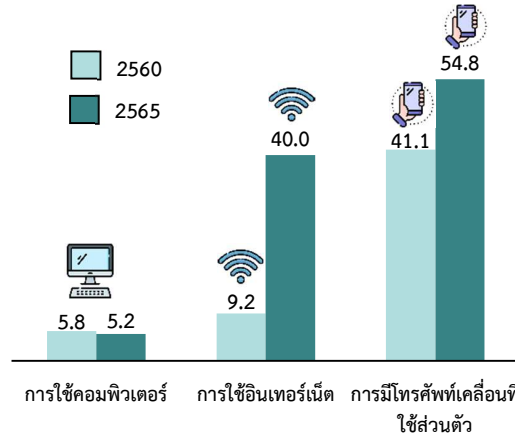


5. การเข้าถึงเทคโนโลยีสารสนเทศและการสื่อสาร

แนวโน้มผู้พิการเข้าถึงเทคโนโลยีสารสนเทศและการสื่อสารเพิ่มขึ้นจากทางอินเทอร์เน็ตและโทรศัพท์เคลื่อนที่ จากผลการสำรวจพบว่าผู้พิการที่มีอายุตั้งแต่ 5 ปีขึ้นไป เข้าถึงเทคโนโลยีสารสนเทศและการสื่อสาร โดยพบว่าการใช้อินเทอร์เน็ตมีร้อยละ 40.0 และมีโทรศัพท์เคลื่อนที่ใช้งานตัวมากกว่าครึ่งหนึ่ง (ร้อยละ 54.8) ขณะที่มีการใช้คอมพิวเตอร์ค่อนข้างน้อย (ร้อยละ 5.2)

ซึ่งร้อยละของผู้พิการที่ใช้อินเทอร์เน็ตในปี 2565 เพิ่มขึ้นมากกว่า 4 เท่าของปี 2560 และการมีโทรศัพท์เคลื่อนที่ใช้งานตัวเพิ่มขึ้นมากกว่าร้อยละ 10 ส่วนการใช้คอมพิวเตอร์ลดลงเพียงเล็กน้อย

แผนภูมิ 7 ร้อยละของผู้พิการอายุ 5 ปีขึ้นไปที่ใช้คอมพิวเตอร์ ใช้อินเทอร์เน็ต และมีโทรศัพท์เคลื่อนที่ใช้งานตัว พ.ศ. 2560 และ 2565



6. ข้อเสนอแนะเชิงนโยบาย

การที่จะทำให้ผู้พิการสามารถดำรงชีวิตอิสระ มีคุณภาพชีวิตที่ดี และอยู่ร่วมกันในสังคมได้อย่างยั่งยืน ดังนั้นภาครัฐควรมีการส่งเสริมสนับสนุนต่อผู้พิการดังนี้

6.1 ส่งเสริมสนับสนุนให้ผู้พิการมีการศึกษาทัดเทียมกับผู้ไม่พิการหรือมีการศึกษาสูงขึ้น เพื่อให้ผู้พิการสามารถพัฒนาตนเองให้เพียงพอที่จะพึ่งพาตนเองได้ สามารถนำความรู้ไปประกอบอาชีพ เพื่อก่อให้เกิดรายได้ และมีหลักประกันทางสังคม รวมทั้งส่งเสริมให้ผู้พิการเข้าถึงแหล่งเงินทุนกู้ยืมเงินดอกเบี้ยต่ำเพื่อประกอบอาชีพ ทำให้ผู้พิการสามารถดำรงชีวิตได้อย่างอิสระ และมีคุณภาพชีวิตที่ดีขึ้น

6.2 สนับสนุนและส่งเสริมศักยภาพในการทำงาน และให้โอกาสในการประกอบอาชีพกับผู้พิการ โดยภาครัฐหรือหน่วยงานที่เกี่ยวข้องควรขอความร่วมมือหรือสร้างแรงจูงใจให้กับภาคเอกชนและสถานประกอบการ มีการจ้างงานผู้พิการเพิ่มขึ้น เช่น การลดหย่อนภาษีให้กับภาคเอกชนที่รับผู้พิการเข้าทำงาน เป็นต้น

6.3 ส่งเสริมให้ผู้พิการเข้าถึงบริการตรวจรักษาพยาบาลและฟื้นฟูสมรรถภาพ โดยจัดหน่วยบริการสุขภาพเคลื่อนที่ให้บริการผู้พิการถึงบ้านหรือชุมชน เพื่ออำนวยความสะดวกให้กับผู้พิการ เนื่องจากผู้พิการส่วนใหญ่มีปัญหาอุปสรรคในการเดินทางไปรับบริการ (เช่น ไม่มีผู้พาไป เดินทางไม่สะดวกหรืออยู่ห่างไกล และไม่มีค่าเดินทางไปรับบริการ เป็นต้น) ให้ผู้พิการได้รับการดูแลรักษาและฟื้นฟูสมรรถภาพได้อย่างถูกต้องเหมาะสมอย่างต่อเนื่อง

6.4 สนับสนุนอุปกรณ์ อวัยวะเทียม หรือเครื่องช่วยผู้พิการครอบคลุมทั่วถึง โดยอุปกรณ์ฯ ที่ผู้พิการมีความต้องการมากที่สุด 5 ลำดับแรก คือ เครื่องช่วยฟัง ไม้เท้า แวนตาที่ตัดพิเศษ รถนั่งคนพิการ และไม้เท้าแบบสามขา รวมทั้งควรจัดสวัสดิการอื่นเพิ่มเติม เช่น สนับสนุนผู้ช่วยคนพิการ และการเพิ่มเบี้ยคนพิการ เป็นต้น เพื่ออำนวยความสะดวกในการดำเนินชีวิต ช่วยเพิ่มโอกาสในด้านการศึกษา การทำงาน การมีส่วนร่วมในสังคม และการเข้าถึงสิทธิสวัสดิการและบริการของภาครัฐ เป็นการยกระดับคุณภาพชีวิตและลดความเหลื่อมล้ำในสังคม

6.5 ส่งเสริมให้ผู้พิการเข้าถึงเทคโนโลยีสารสนเทศและการสื่อสาร เนื่องจากเทคโนโลยีสารสนเทศและการสื่อสารเป็นเครื่องมือที่ทำให้ผู้พิการสามารถเรียนรู้ได้ตลอดชีวิต และเข้าถึงข้อมูลข่าวสารที่จำเป็นต่อการดำเนินชีวิต รวมทั้งยังเป็นแหล่งที่ให้ความรู้ผู้พิการเพื่อรู้เท่าทัน ไม่หลงเป็นเหยื่อออนไลน์ มีจิตอาชีพ และขบวนการหลีกเลี่ยงเหยื่อทางโทรศัพท์ (แก๊งคอลเซ็นเตอร์)